



## **Intervenció arqueològica al carrer Sant Pau 94-116. Districte de Ciutat Vella. Codi 102/16**

(Barcelona, Barcelonès)  
Agost- desembre, 2016

Nº Expedient:  
470 K121-NB-2016/1-19238  
470 K121-NB-2016/2-19376  
470 K121-NB-2016/3-19603

Marta Merino



**ABANS. SERVEIS CULTURALS S.L.**

c. Ventura Plaja 30-32, Àtic 1<sup>a</sup>

08028 Barcelona

Telf.: 667 746 340 /637 794 864

[ivansalvado.abans@gmail.com](mailto:ivansalvado.abans@gmail.com) /[jordichoren.abans@gmail.com](mailto:jordichoren.abans@gmail.com)

[www.facebook.com/Abans](http://www.facebook.com/Abans)

Coordinador  
Jordi Chorén

A handwritten signature in black ink, consisting of several overlapping loops and a long horizontal stroke extending to the right.

Arqueòloga directora  
Marta Merino

A handwritten signature in black ink, featuring a stylized, cursive script with a prominent vertical stroke and a long horizontal stroke at the bottom.

A Barcelona, 02 de setembre de 2018

## Índex

|  |    |
|--|----|
| Fitxa tècnica .....                                | 4  |
| Motius de la intervenció .....                     | 5  |
| Localització .....                                 | 6  |
| Marc geogràfic i geològic.....                     | 7  |
| Síntesi històrica i antecedents arqueològics ..... | 9  |
| Metodologia .....                                  | 10 |
| Desenvolupament dels treballs arqueològics .....   | 11 |
| Conclusions i interpretació.....                   | 14 |
| Afectació arqueològica.....                        | 15 |
| Bibliografia.....                                  | 16 |
| Annexos .....                                      | 17 |
| Annex 1 .....                                      | 18 |
| Fitxes.....  | 18 |
| Fitxes d'unitats estratigràfiques.....             | 19 |
| Fitxes d'estructures.....                          | 20 |
| Fitxes de paviments.....                           | 30 |
| Fitxes de negatius i interestrats .....            | 31 |
| Annex 2 .....                                      | 32 |
| Documentació fotogràfica .....                     | 32 |
| Annex 3 .....                                      | 39 |
| Planimetries .....                                 | 39 |
| Índex de plànols .....                             | 40 |

## Fitxa tècnica

|                                   |   |
|-----------------------------------|---|
| <b>Nom de la intervenció</b>      | Carrer Sant Pau, 94-116   |
| <b>Municipi</b>                   | Barcelona   |
| <b>Comarca</b>                    | Barcelonès  |
| <b>Coordenades UTM ETRS89</b>     | X: 430514.2 / Y: 4580876.7  |
| <b>Alçada</b>                     | 6,52m s.n.m.  |
| <b>Tipus de jaciment</b>          | Urbà  |
| <b>Tipus d'intervenció</b>        | Urgència  |
| <b>Tipus d'activitat</b>          | Control, documentació Excavació   |
| <b>Resultat de la intervenció</b> | Positiu   |
| <b>Cronologia</b>                 | Contemporani  |
| <b>Dates de la intervenció</b>    | Permís: 19/08/2016 a 09/09/2016<br>Pròrroga: 28/09/2016 a 07/10/2016<br>Pròrroga: 21/11/2016 a 16/12/2016 |
| <b>Coordinador</b>                | Ivan Salvadó  |
| <b>Arqueòleg director</b>         | Marta Merino  |
| <b>Arqueòleg tècnic</b>           | Laro Sánchez  |
| <b>Dibuix de camp</b>             | Laro Sánchez, Marta Merino  |
| <b>Topografia</b>                 | ABANS Serveis Culturals s.l.  |
| <b>Infografia</b>                 | Jordi Chorén  |
| <b>Propietari de la finca</b>     | Ajuntament de Barcelona   |
| <b>Règim jurídic de la finca</b>  | Públic  |
| <b>Promoció i finançament</b>     | ENDESA  |
| <b>Codi</b>                       | 102/16  |
| <b>Superfície total del solar</b> | 860m <sup>2</sup>   |
| <b>Superfície afectada</b>        | 64m <sup>2</sup>  |
| <b>Protecció existent</b>         | Zona d'expectativa arqueològica   |



## Motius de la intervenció

La present intervenció arqueològica s'ha realitzat al vial del carrer Sant Pau, entre els números 94 i 116 (Districte de Ciutat Vella, Barcelona). En aquest espai s'han dut a terme les obres d'instal·lació d'un nou tram de la xarxa de mitja tensió, implicant la realització d'una rasa destinada a acollir el nou cablejat.

Donat que, el lloc on es troba s'inclou en una Zona d'Interès Arqueològic i d'alt valor històric, des de l'Ajuntament de Barcelona es va emetre un Projecte d'Intervenció Arqueològica (PIA), seguint la normativa municipal i general en matèria patrimonial, que indicava la necessitat de realitzar un control arqueològic dels treballs i l'excavació arqueològica de les restes que poguessin aparèixer, atorgant-li el codi d'intervenció 102/16.

Assabentada d'aquest fet, la promoció de l'obra contactà amb l'empresa **ABANS Serveis Culturals s.l.**, per tal que es fes càrrec dels treballs arqueològics derivats de les obres,

Els treballs arqueològics han estat coordinats per l'arqueòleg Ivan Salvadó Jambrina, tot assumint la direcció tècnica l'arqueòloga Marta Merino Pérez.

## Localització

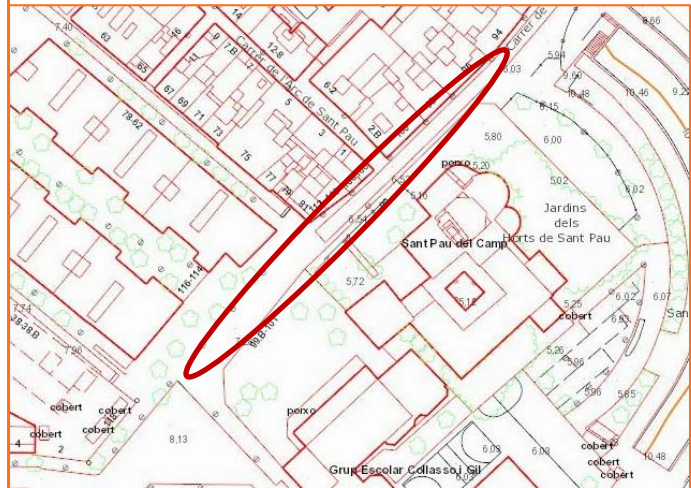


Fig. 1. Plànol topogràfic de situació de la intervenció. Extret de: [www.icc.cat](http://www.icc.cat), retocat. Basat en base topogràfica E: 1/2500

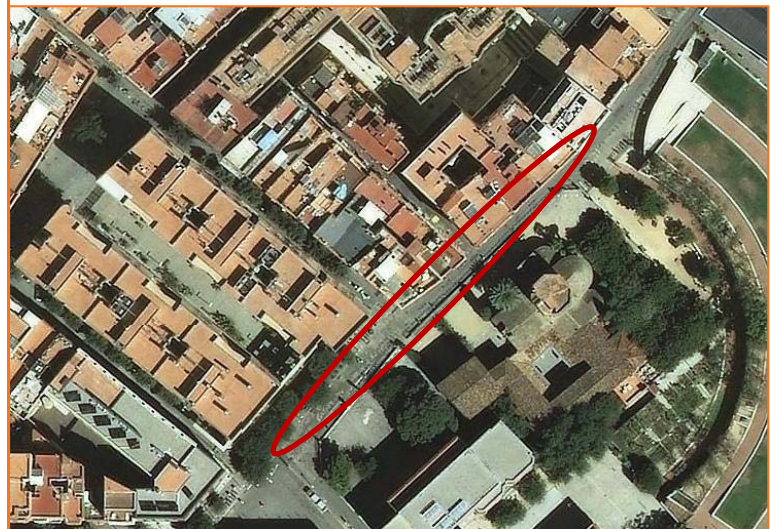


Fig. 2. Ortofotomapa de situació de la intervenció. Extret de: [www.icc.cat](http://www.icc.cat), retocat. Basat en base topogràfica E1/2500

|                               |   |
|-------------------------------|---|
| <b>Municipi</b>               | Barcelona   |
| <b>Comarca</b>                | Barcelonès  |
| <b>Context</b>                | Zona urbana. Carrer Sant Pau. Barri del Raval, districte de Ciutat Vella. |
| <b>Coordenades UTM ETRS89</b> | X: 430514.2 / Y: 4580876.7  |
| <b>Alçada</b>                 | 6,52m s.n.m.  |

## Marc geogràfic i geològic

La comarca del Barcelonès, comprèn el territori estès entre la Mediterrània i la Serralada Litoral, en el tram conegut com a Collserola i delimitat pels rius Llobregat i Besòs. Des del punt de vista morfològic, doncs, s'aprecien dues grans unitats, Collserola i el Pla.

A la Serra de Collserola hi trobem una formació de horst composta per materials granítics i esquistosos, limitat al nord pel Vallès (Sector central de la Depressió Prelitoral), a l'est amb el Turó de Roquetes (Besòs), al sud el Turó de Valldaura i a l'oest pel Llobregat.

Quant al Pla, es troba obert a mar i limitat per la Serralada Litoral (composta de llicorelles silurianes assentades en un basament granític) i a migjorn per la falla que segueix ran de mar des de Garraf i turó de Montjuïc fins al Turó de Montgat, més enllà del Besòs.

La falla, originada al moment de la fractura del Massís catalano-balear, dibuixà el que a grans trets, havia de ser la costa catalana. Per això, el pla inclinat del peu de Collserola és de basament paleozoic i d'estructura tabular, havent estat afectat per tots els moviments orogènics alpins.

En el miocè i el pliocè, damunt del sòcol paleozoic, sedimentaren dipòsits marins del qual son testimonis una sèrie de petits i suaus turons (dels Ollers, del Tàber, de les Falsies, de la Bota). La falla es fa visible al Pla ja que si des de Collserola els dipòsits baixen d'una manera continuada, suau i regular, al punt de contacte entre Ciutat Vella i l'Eixample, es produeix una ruptura amb la presència d'un salt o esglaó d'uns 20m, clarament visible en la morfologia urbana (les baixades de Jonqueres, de la Via Laietana, els carrers d'Estruch, de les Moles o de Jovellanos). Salt aquest que fou aprofitat per la defensa de la ciutat situant-hi les muralles o a nivell econòmic, explotat amb la ubicació de diversos molins a la zona coneguda com de les moles (actual carrer de les Moles).

De l'esglaó cap a mar ja no hi ha sòcol de llicorella ni de granit, sinó que ens trobem un mantell al·luvial format per les aportacions de les rieres, dels torrents, dels deltes dels rius veïns i del corrent litoral.

En aquest sector del pla es formaren maresmes i estanyols, però com que la costa ha anat avançant, molts d'aquest ja no existeixen en l'actualitat tot i que molts d'ells han continuat vius en

els topònims de la ciutat (Banyols a la marina de Provençals, la Llavineria a Portal Nou, la Llacuna i la Llanera al Llobregat o l'estany del Cagalell al Port).

Referent al terme municipal de Barcelona, que és el que ens ocupa en aquest cas, arriba a una extensió de 1.754.900 Ha i s'estén a la costa mediterrània en una plana de 5 Km d'amplada limitada al nord-oest per la Serra de Collserola (que culmina a 512m amb el Tibidabo), entre els sectors deltaics del Llobregat i el Besòs.

La seva funció de capital sempre ha estat afavorida per la situació geogràfica d'aquesta plana, on conflueixen els dos grans eixos de comunicació que travessen en direcció nord-sud la Catalunya Central (el Llobregat i l'eix Besòs — Congost — Ter).

Com hem esmentat abans, ens trobem davant d'un territori format a causa de l'acumulació de sediments provinents de les rieres, torrents i deltes dels rius propers a la ciutat així com de sediments marins (és reconegut que en els darrers segles, Barcelona ha guanyat terreny al mar). En aquesta plana completament urbanitzada destaquen varies zones clarament diferenciades, el nucli antic que correspon a la primitiva ciutat romana damunt del Mont Tàber (15m snm) proper al mar. El nucli de Montjuïc al sud, que s'aixeca suaument al pla i que cau bruscamment sobre el mar fent-se inexpugnable el seu accés des d'aquesta posició, i els ravals més pròxims que s'originaren entorn aquests nuclis.

Per altra banda, tenim tota una sèrie de nuclis poblacionals que, emergits fora muralles acabaran essent absorbits per la ciutat en una de les seves dues importants crescudes (amb la construcció de les muralles del segle XIII o durant l'expansió del segle XIX amb la creació de l'Eixample).

Per entendre l'entorn geogràfic concret de la zona afectada ens em de centrar en el barri del Raval. Aquest es situa entre les rondes Sant pau i Sant Antoni i fins el Carrer Pelai i la Rambla. Com a conseqüència de la ampliació de les muralles medievals de Barcelona es dona el naixement del Barri del Raval, tot i que es possible que ja existissin assentaments anteriors ja des de època romana. A partir del segle XIV, amb la construcció d'una nova ampliació de la muralla de Barcelona, el barri del Raval quedarà inclòs dins de la zona emmurallada i que acollia diversos horts, habitatges i convents.



## Síntesi històrica i antecedents arqueològics

La intervenció arqueològica es desenvolupa en un àrea de gran interès arqueològic. Les restes més antigues documentades en aquesta zona corresponen al Neolític i a l'Edat del Bronze. Son nombroses les restes documentades entre el carrer Reina Amàlia, la Rambla del Raval, l'església de Sant Pau del Camp i els carrers Robador i Espalder. Entre altres es van poder documentar diverses estructures d'emmagatzematge (sitges), diverses estructures de combustió (interpretades com a llars de foc) i nombroses inhumacions (*MOLIST et al, 2008*).

Pel fa al següent període cronològic documentat a la zona, es va localitzar part d'una necròpolis romana, datada entre els segles IV i VI dC. Les inhumacions foren de dos tipus: en *tegulae*, la majoria, i en fossa simple (CALPENA, 2001). Pel que fa a les inhumacions de fossa, durant els treballs de camp es van poder documentar, diversos claus de ferro al voltant del cos, que podrien indicar l'ús de taüts de fusta (PIA).

En Època Medieval, trobem el conjunt monàstic de Sant Pau del camp, datat del segle XII i XIII, el qual es situa en un context agrícola i amb molts cursos fluvials, molt diferent del que es podrà observar en èpoques posteriors. Arrel de la bonança agrícola que es dona a la zona, es començarà a produir un augment de la població. Aquesta barriada, en un inici suburbial quedarà inclosa a la ciutat, amb la construcció del nou perímetre emmurallat al segle XIV. Aquesta ampliació donarà major seguretat a la població i augmentarà la recaptació d'impostos, a més de desviar els torrents de la zona cap a l'exterior de muralla i la dessecació dels aiguamolls existents, afavorint la urbanització.

A partir del segle XIX amb la revolució industrial, aquest territori deixa d'explotar-se a nivell agrícola i pateix una gran transformació. Bona part de la indústria tèxtil de Barcelona s'instal·la a la zona i es construeixen residències populars, existents encara avui en dia. Amb l'enderrocament de les muralles (1854) i el Pla Cerdà (1860) la ciutat pateix un gran creixement i ocupa la majoria d'espais buits que encara quedaven a les zones ja urbanitzades.

No serà fins als anys noranta del segle XX, amb el nou pla urbanístic de la ciutat, el Pla de Millores, que es comencen a obrir nous espais oberts, com es el cas de la Rambla del Raval (MIQUEL, 2015).

## Metodologia

La documentació i registre de les UEs s'ha fet seguint el mètode plantejat per E. C. Harris i A. Carandini (HARRIS, E. 1991; CARANDINI, A. 1997).

Degut a les característiques de l'obra, es va dur a terme un control arqueològic de les obres de rebaix del subsòl, per tal de detectar la presència o no de restes arqueològiques, paleontològiques o patrimonials.

La metodologia aplicada ha estat un control del rebaix de les terres dut a terme emprant una màquina giratòria mixta tipus bobcat. Un cop detectades la presència de restes arqueològiques, a la present intervenció s'han seguit els mètodes arqueològics tradicionals, basats en el registre de les dades a través del model de fitxa proposat per Harris-Carandini. Aquest consisteix en registrar objectivament els elements i estrats que s'exhumen realitzant una numeració d'aquests en forma d'Unitats Estratigràfiques (UE), que permeten la individualització de cada element.

Cada Unitat Estratigràfica es troba registrada en una fitxa de camp (en aquest cas s'utilitza la dissenyada per l'empresa d'arqueologia ABANS s.l., on s'indica la situació del jaciment, i les característiques de l'estrat (color, textura, consistència, materials que conté, cronologia aproximada, etc...), de l'estructura (tècnica constructiva, materials emprats, mides, etc...), del paviment o de l'element negatiu. Les UE s'han numerat correlativament, iniciant la numeració a 1.

En paral·lel s'ha portat a terme un registre gràfic de les estructures, elements negatius, paviments, estrats o elements singulars que s'han detectat al llarg del procés d'excavació. Aquest registre gràfic s'ha portat a terme mitjançant dibuix arqueològic emprant per a les plantes, alçats, i seccions generals l'escala 1:20. La seva digitalització ha estat realitzada en AutoCAD 2008. A banda s'ha portat un registre fotogràfic, emprant el sistema digital a color, tant del procés d'excavació com de les Unitats Estratigràfiques (UE) identificades.

## Desenvolupament dels treballs arqueològics

La present intervenció arqueològica s'ha realitzat al vial del carrer Sant Pau, entre els números 94 i 116 (Districte de Ciutat Vella, Barcelona). En aquest espai s'han dut a terme les obres d'instal·lació d'un nou tram de la xarxa de mitja tensió, implicant la realització d'una rasa destinada a acollir el nou cablejat.

Aquesta rasa tingué unes dimensions totals de 150 metres de llarg per 0'50m d'ample. La cota d'afectació es va anar adaptant en funció dels serveis que anaven apareixent, sobretot en el cas del col·lector actual del carrer, oscil·lant entre 1'20 i 0'60m, respecte a la cota de carrer.

A tota la extensió de la rasa, un cop aixecat el nivell de circulació actual (UE 15), es va identificar un nivell de runa del segle XX, amb presència de totxanes, plàstic i ciment, que anivellava tot l'espai. Es desconeix la seva potència total, donat que continuava sota la cota d'afectació de la present actuació. Cal esmentar que, durant les obres més recents de reurbanització del carrer, just abans de posar aquesta pavimentació, es va aprofitar per passar cablejats que van anar apareixent al llarg de la intervenció.

D'altra banda, el nivell de runa UE 11 era afectat per les rases corresponents als serveis actualment en funcionament que necessitaven més profunditat, les quals s'han agrupat sota la denominació d'UE 3, amb un reblert de sauló (UE 12).

Així mateix, també era afectat per la rasa de construcció (UE 10) d'un col·lector ja fora de servei (UE 7) situat a la cruïlla del carrer Sant Pau i el carrer de les Carretes, el qual segurament anava a desguassar al que hi havia al carrer Sant Pau.

D'altra banda, el nivell de runa UE 11, s'adossava a les restes d'un mur de funció indeterminada (UE 6) i a diversos desguassos fets amb canonada ceràmica (UE 1, 2, 4 i 5) i a les restes d'un desguàs possiblement de pluvials del carrer (UE 13) identificat al punt final de la rasa a tocar del carrer de la Reina Amàlia, quedant tots ells afectats per les rases de serveis UE 3.

Els desguassos UE 1, 2, 4 i 5, es van identificar entre els números 94 i 112 del carrer Sant Pau. Es tracta de canonades ceràmiques vidrades per l'interior, bastides amb peces ceràmiques de color marró, de 28cm de longitud i 20cm de diàmetre, lligades amb morter de calç de color blanc. Totes elles semblen haver estat col·locades en el moment d'anar abocant la runa UE 11, ja que

les envoltava, sense poder-s'hi detectar cap acció negativa de construcció. Tal i com ja s'ha esmentat, aquestes canonades quedaven afectades en major o menor mesura per la rasa de serveis UE 3, que en aquest tram discorria pràcticament paral·lela a la rasa objecte de control per la banda del monestir de Sant Pau.

Cal destacar que les UE 1 i 2 es van documentar en posició vertical, havent desaparegut el probable colze i tram horitzontal superior. De la canonada UE 1 es van poder documentar fins a tres peces ceràmiques (veure foto 3). A nou metres cap el sud, es trobava la canonada UE 2, la qual presentava fins a cinc peces ceràmiques i tenia al voltant maons massissos disposats verticalment, fent-li un calaix circular de protecció (veure foto 4).

A deu metres cap al sud, es trobava la canonada UE 4 (veure foto 5), la qual es troba disposada horitzontalment, amb una inclinació vers els edificis del carrer, identificant-se fins a quatre peces ceràmiques. Finalment, la UE 5, es localitzava a 5m al sud de l'anterior, també en posició horitzontal (veure foto 6) i identificant-se fins a dues peces ceràmiques, orientant-se cap a la façana dels edificis del carrer Sant Pau, tot presentant dues pedres a banda i banda que li haurien servit de protecció.

L'estructura UE 6 es va detectar en el tram obert entre els números 94 i 112, travessant perpendicularment la rasa, a uns 3m al sud de la canonada UE 5. Era bastit amb pedres de mida mitjana sense desbastar, lligades amb morter de calç de color blanc (veure foto 7). Donat que apareixia al fons de la rasa, per intentar obtenir més informació es va excavar uns 30cm més als dos costats, no podent baixar més per les dimensions de l'espai i essent impossible ampliar la rasa en aquest punt per la presència de serveis per tots costats. Presentava una orientació NW-SE, documentant-se una longitud de 0'50m, amb una amplada de 0'30m i una alçada conservada de 0'35m, tot continuant fora dels límits de la rasa tant el longitud com en potència. Aquesta estructura quedava coberta i se li adossava l'estrat de runa UE 11. A partir de la tècnica constructiva emprada, podem situar la seva construcció entorn al segle XIX-XX, desconeixent-se la seva funcionalitat. Donat que en aquesta zona no apareix cap construcció a les diferents cartografies del període, és possible que es tracti d'algun muret de contenció de terres bastit per durant l'aixecament del nivell de circulació, però donada la migradesa de les dades no es pot assegurar.

Com ja s'ha esmentat, al punt de creuament entre el carrer Sant Pau i el carrer Carretes, es va poder documentar l'antic col·lector (veure fotos 8 i 9), ja en desús, d'època contemporània. Era

una estructura formada per dues parets (UE 8 i 9) de pedra lligada amb morter de calç de color blanc, de les quals es van poder observar dues filades. Quant a la coberta, es va poder observar l'existència d'una volta de canó feta amb maó massís(UE 14) de 0'14m de longitud per 0'04m de gruix, lligats amb el mateix tipus de morter, la qual havia estat reformada en el punt de pas de la nostra rasa, documentant-se una coberta feta per tres lloses de pedra (UE 7) de 1'08m de llarg per 0'23m d'amplada i 0'20m de gruix. Aquest canvi de tapadora tant podria deure's a una reforma de la coberta mentre encara estava en ús o bé al tapiat d'un accés en el moment en què va quedar anul·lat. En total es va poder documentar en un tram de 1'20m de longitud, amb una amplada total de 0'60m i una alçada de 0'40m, tot assentant-se al rebaix constructiu UE 10, que afectava a l'estrat de runa UE 11.

Finalment a l'extrem de la rasa oberta, a tocar del carrer de la Reina Amàlia, es va poder identificar les restes d'una canalització de desguàs (UE 13) bastida al segle XX però ja anul·lada pel rebaix de construcció d'una arqueta de telefonia (UE 3). Presentava una longitud de 2m, fent colze i una amplada de pas de 0'30m, amb una pendent continuada de la pavimentació de ciment vers l'extrem de la nostra rasa. Les seves parets eren bastides amb maó massís alleugerit de dos forats, lligats amb ciment tipus Portland, documentant-se una amplada de 0'15m i una potència màxima de 0'50m (veure foto 10), tot continuant fora dels límits de la present intervenció.

## Conclusions i interpretació

Degut a la realització d'una rasa per la instal·lació d'un nou tram de la xarxa de mitja tensió al llarg del vial del carrer de Sant Pau, en una zona envoltada de troballes arqueològiques prèvies, a tocar del monestir de Sant Pau, es va efectuar els treballs de control arqueològic pertinents.

Durant dits treballs tan sols es van poder identificar la presència de serveis en desús, entre ells un colector, així com les obres de reurbanització del carrer actual, dutes a terme entre finals del segle XX i començaments del segle XXI, amb un gran paquet d'anivellació de runa i nombrosos serveis en ús, que podria haver estat abocat en una primera reforma del carrer a inicis del segle XX, augmentant el nivell de circulació fins a la cota actual, molt superior a la del monestir, però similar a la del pati de l'escola existent encara avui dia.

Tan sols es pot mencionar la presència d'un mur contemporani de funció desconeguda, del qual no es té constància en cap planimetria coneguda, i que podria estar relacionat amb les obres relacionades amb el recreixement del nivell de circulació del carrer de Sant Pau, quedant afectat posteriorment per les obres de reurbanització i construcció de serveis, fet que impossibilita la recuperació de més dades durant la present intervenció.

Tot i no haver-se trobat restes arqueològiques i/o patrimonials en aquesta intervenció, no es pot descartar la seva presència en altres punts del carrer i/o a major fondària, sobretot tenint en compte la diferència de nivell de circulació existent entre l'actual carrer i el nivell de circulació del monestir de Sant Pau.

## Afectació arqueològica

La fase d'excavació arqueològica preventiva realitzada durant els mesos d'agost i setembre i novembre i desembre al carrer Sant Pau de Barcelona, ha donat com a resultat la documentació de tot un seguit d'estructures d'època contemporània que van ser desmuntades, amb l'autorització del Servei d'Arqueologia de la Generalitat de Catalunya, per tal de poder continuar amb les tasques d'excavació i alliberació de l'espai afectat per les obres.

En el cas del col·lector, tan sols es van retirar dues de les lloses de pedra de la coberta UE 7, respectant la resta de l'estructura.

### *Llistat d'UEs afectades*

| UE | Tipus   | Afectació | Rebliment | Cronologia   |
|----|---------|-----------|-----------|--------------|
| 1  | Canal   | Parcial   | Indefinit | Segle XIX-XX |
| 2  | Canal   | Parcial   | Indefinit | Segle XIX-XX |
| 4  | Canal   | Parcial   | Indefinit | Segle XIX-XX |
| 5  | Canal   | Parcial   | Indefinit | Segle XIX-XX |
| 6  | Mur     | Parcial   | Indefinit | Segle XIX-XX |
| 7  | Coberta | Parcial   | Indefinit | Segle XIX-XX |
| 13 | Canal   | Parcial   | Indefinit | s.XX         |

## Bibliografia

- CALPENA I MARCOS, D. (2001): *Memòria de la intervenció arqueològica preventiva als carrers Sant pau, Reina Amàlia, Horta de la Bomba i Carretes*.
- CARANDINI, A. (1997): *Historias en la tierra. Manual de excavación arqueològica*. Editorial Crítica. Barcelona.
- HARRIS, E. (1991): *Principios de estratigrafía arqueològica*. Editorial Crítica. Barcelona.
- INSTITUT CARTOGRÀFIC DE CATALUNYA (n.d): Mapa de Barcelona. Obtingut el 9 de desembre de 2016 a <http://www.icc.cat/vissir3/>
- [http://lavaix2003.blogspot.com.es/2016\\_01\\_01\\_archive.html](http://lavaix2003.blogspot.com.es/2016_01_01_archive.html) consultada el 7 de desembre del 2016 (foto construcció escola st pau)
- <http://cartaarqueologica.bcn.cat/3583> consultada el 07 de desembre del 2016.
- <http://cartaarqueologica.bcn.cat/758> consultada el 09 de desembre del 2016.
- <http://mundobarcano.blogspot.com.es/2011/11/las-calles-de-barcelona-del-s-xix.html> consultada el 09 de desembre del 2016.
- MIQUEL LOPEZ, J (2015): *Memòria de la intervenció arqueològica preventiva al c/ Sant Pau, 99. Monestir de Sant Pau del Camp. Edifici annex Barcelona (Barcelonès)* Memòria inèdita dipositada a l'Àrea de Coneixement i Recerca de la Generalitat de Catalunya
- MOLIST, M. *et al* (2008): "El jaciment de la caserna de Sant Pau del Camp: aproximació a la caracterització d'un assentament del Neolític Antic" a *Quarhis* 4, Barcelona, pp.15-24.



## Annexos

---



## Annex 1

---

### Fitxes

|                  |   |            |          |                    |                            |              |      |
|------------------|---|------------|----------|--------------------|----------------------------|--------------|------|
| UE               | 11  | Sector     | Àmbit    | Sondeig            |                            |              |      |
| Definició        | Estrat d'anivellació  | Color      | Marró    | Textura            | Argilosa                   | Potència (m) | 1,20 |
| Consistència     | Solta   | Cronologia | Segle XX | Criteri de datació | Relativa per estratigrafia |              |      |
| Descripció       | Estrat format per argila de color marró, amb gran quantitat de runa del segle XX que apareix directament sota la pavimentació actual i abasta la totalitat de la potència de la rasa. |            |          |                    |                            |              |      |
| Interpretació    | Recreixement de la cota de circulació del carrer Sant Pau.  |            |          |                    |                            |              |      |
| Ref. fotogràfica | 102-16_1-24   |            |          |                    |                            |              |      |
| Igual a          |   |            |          | Cobreix a          |                            |              |      |
| Adossat a        |   |            |          | Reomple a          |                            |              |      |
|                  | 1,2,4,5,6,13  |            |          |                    |                            |              |      |
| En contacte amb  |   |            |          | Se li adossa       |                            |              |      |
| Tallat per       |   |            |          | Cobert per         |                            |              |      |
|                  | 3,10  |            |          |                    |                            |              |      |
| Se li assenta    |   |            |          |                    |                            |              |      |

|                  |   |            |            |                    |                            |              |    |
|------------------|---|------------|------------|--------------------|----------------------------|--------------|----|
| UE               | 12  | Sector     | Àmbit      | Sondeig            |                            |              |    |
| Definició        | Estrat de reompliment   | Color      | Marró clar | Textura            | Sorrenca                   | Potència (m) | →1 |
| Consistència     | Solta   | Cronologia | Segle XX   | Criteri de datació | Relativa per estratigrafia |              |    |
| Descripció       | Nivell de sauló amb fragments de runa actual que rebleixen les rases de serveis actuals UE 3. |            |            |                    |                            |              |    |
| Interpretació    | Rebliment de les rases de serveis actuals.  |            |            |                    |                            |              |    |
| Ref. fotogràfica |   |            |            |                    |                            |              |    |
| Igual a          |   |            |            | Cobreix a          |                            |              |    |
| Adossat a        |   |            |            | Reomple a          |                            |              |    |
|                  | 3   |            |            |                    |                            |              |    |
| En contacte amb  |   |            |            | Se li adossa       |                            |              |    |
| Tallat per       |   |            |            | Cobert per         |                            |              |    |
| Se li assenta    |   |            |            |                    |                            |              |    |
|                  | 15  |            |            |                    |                            |              |    |

|                   |  |                    |                            |              |
|-------------------|--|--------------------|----------------------------|--------------|
| UE                | 1 Sector   | Sondeig            | Àmbit                      | MR           |
| Definició         | Claveguera   | Ampl/Long/Alç (m)  | 0,2 / 0,84 / →0,84         | Orientació - |
| Tipus de parament | Tècnica constructiva   |                    |                            |              |
| Tipus de filades  | -  | Criteri de datació | Relativa per estratigrafia |              |
| Ref. fotogràfica  | 102-16_7-16  | Cronologia         | Segle XIX-XX               |              |
| Descripció        | Canonada de peces ceràmiques tubulars lligades amb morter de calç de color blanc en disposició vertical. |                    |                            |              |

Interpretació Restes d'una canonada de desguàs prèvia a la reurbanització del carrer.

|                       |   |  |  |  |
|-----------------------|---|--|--|--|
| Tipus de teula        | Àrab <input type="checkbox"/> Tegula <input type="checkbox"/> Imbrex <input type="checkbox"/>   |  |  |  |
| Materials             | <input type="checkbox"/> Argila <input checked="" type="checkbox"/> Ceràmica <input type="checkbox"/> Graves <input type="checkbox"/> Maó <input checked="" type="checkbox"/> Morter <input type="checkbox"/> Pedra <input type="checkbox"/> Terra<br><input type="checkbox"/> Teula <input type="checkbox"/> Tova <input type="checkbox"/> Rajoles <input type="checkbox"/>  |  |  |  |
| Components del morter | <input checked="" type="checkbox"/> Calç <input type="checkbox"/> Carbons <input type="checkbox"/> Cendra <input type="checkbox"/> Ceràmica <input type="checkbox"/> Graves <input type="checkbox"/> Terra <input type="checkbox"/> Xamota <input type="checkbox"/><br>Granulometria <input type="checkbox"/> Fina (0-2 mm) <input checked="" type="checkbox"/> Mitjana (2-5 mm) <input type="checkbox"/> Grossa (+5mm) |  |  |  |
| Tipus de pedres       | <input type="checkbox"/> Carreuons <input type="checkbox"/> Carreus <input type="checkbox"/> Còdols <input type="checkbox"/> Desbastades <input type="checkbox"/> Sense treballar<br>Dimensions <input type="checkbox"/> Petita (0-10cm) <input type="checkbox"/> Mitjana (10-30 cm) <input type="checkbox"/> Gran (→30cm)  |  |  |  |
| Tipus de maons        | <input type="checkbox"/> Massissos <input type="checkbox"/> Totxo <input type="checkbox"/> Dimensions Gruix /Ampl./long. (cm) / /   |  |  |  |

- Igual a
- Solidari amb
- Cobert per
- Tallat per 3
- Se li adossa 11
- Adossat a
- Reomplert per
- Reomple a
- Assentat a
- Se li assenta
- Tapia a
- Tapiat per

UE **2** Sector **Sondeig** Àmbit **MR**  
 Definició **Claveguera** Ampl/Long/Alç (m) **0,30 / 1,30 / →1,30** Orientació **-**  
 Tipus de parament **Tècnica constructiva**  
 Tipus de filades **-** Criteri de datació **Relativa per estratigrafia**  
 Ref. fotogràfica **102-16\_7-16** Cronologia **Segle XIX-XX**  
 Descripció **Canonada de peces ceràmiques tubulars lligades amb morter de calç de color blanc en disposició vertical. Es troba envoltada per maó massís disposat vertical, a mode de folre de protecció.**  
 Interpretació **Restes d'una canonada de desguàs prèvia a la reurbanització del carrer.**

|                       |   |
|-----------------------|---|
| Tipus de teula        | Àrab <input type="checkbox"/> Tegula <input type="checkbox"/> Imbrex <input type="checkbox"/>   |
| Materials             | <input type="checkbox"/> Argila <input checked="" type="checkbox"/> Ceràmica <input type="checkbox"/> Graves <input checked="" type="checkbox"/> Maó <input checked="" type="checkbox"/> Morter <input type="checkbox"/> Pedra <input type="checkbox"/> Terra<br><input type="checkbox"/> Teula <input type="checkbox"/> Tova <input type="checkbox"/> Rajoles <input type="checkbox"/>                                 |
| Components del morter | <input checked="" type="checkbox"/> Calç <input type="checkbox"/> Carbons <input type="checkbox"/> Cendra <input type="checkbox"/> Ceràmica <input type="checkbox"/> Graves <input type="checkbox"/> Terra <input type="checkbox"/> Xamota <input type="checkbox"/><br>Granulometria <input type="checkbox"/> Fina (0-2 mm) <input checked="" type="checkbox"/> Mitjana (2-5 mm) <input type="checkbox"/> Grossa (+5mm) |
| Tipus de pedres       | <input type="checkbox"/> Carreuons <input type="checkbox"/> Carreus <input type="checkbox"/> Còdols <input type="checkbox"/> Desbastades <input type="checkbox"/> Sense treballar<br>Dimensions <input type="checkbox"/> Petita (0-10cm) <input type="checkbox"/> Mitjana (10-30 cm) <input type="checkbox"/> Gran (→30cm)  |
| Tipus de maons        | <input checked="" type="checkbox"/> Massissos <input type="checkbox"/> Totxo Dimensions Gruix /Ampl./long. (cm) <b>6 / 17 / 17</b>  |

Igual a  
 Solidari amb  
 Cobert per  
 Tallat per **3**  
 Se li adossa **11**  
 Adossat a  
 Reomplert per  
 Reomple a  
 Assentat a  
 Se li assenta  
 Tapia a  
 Tapiat per

UE 4 Sector Sondeig Àmbit MR  
 Definició Claveguera Ampl/Long/Alç (m) 0,2 / →0,35 / 0,2 Orientació NW-SE  
 Tipus de parament Tècnica constructiva  
 Tipus de filades - Criteri de datació Relativa per estratigrafia  
 Ref. fotogràfica 102-16\_7-16 Cronologia Segle XIX-XX  
 Descripció Canonada de peces ceràmiques tubulars lligades amb morter de calç de color blanc en disposició horitzontal.

Interpretació Restes d'una canonada de desguàs prèvia a la reurbanització del carrer.

|                       |   |
|-----------------------|---|
| Tipus de teula        | Àrab <input type="checkbox"/> Tegula <input type="checkbox"/> Imbrex <input type="checkbox"/>   |
| Materials             | <input type="checkbox"/> Argila <input checked="" type="checkbox"/> Ceràmica <input type="checkbox"/> Graves <input type="checkbox"/> Maó <input checked="" type="checkbox"/> Morter <input type="checkbox"/> Pedra <input type="checkbox"/> Terra<br><input type="checkbox"/> Teula <input type="checkbox"/> Tova <input type="checkbox"/> Rajoles <input type="checkbox"/>  |
| Components del morter | <input checked="" type="checkbox"/> Calç <input type="checkbox"/> Carbons <input type="checkbox"/> Cendra <input type="checkbox"/> Ceràmica <input type="checkbox"/> Graves <input type="checkbox"/> Terra <input type="checkbox"/> Xamota <input type="checkbox"/><br>Granulometria <input type="checkbox"/> Fina (0-2 mm) <input checked="" type="checkbox"/> Mitjana (2-5 mm) <input type="checkbox"/> Grossa (+5mm) |
| Tipus de pedres       | <input type="checkbox"/> Carreuons <input type="checkbox"/> Carreus <input type="checkbox"/> Còdols <input type="checkbox"/> Desbastades <input type="checkbox"/> Sense treballar<br>Dimensions <input type="checkbox"/> Petita (0-10cm) <input type="checkbox"/> Mitjana (10-30 cm) <input type="checkbox"/> Gran (→30cm)  |
| Tipus de maons        | <input type="checkbox"/> Massissos <input type="checkbox"/> Totxo Dimensions Gruix /Ampl./long. (cm) / /  |

Igual a  
 Solidari amb  
 Cobert per  
 Tallat per 3  
 Se li adossa 11  
 Adossat a  
 Reomplert per  
 Reomple a  
 Assentat a  
 Se li assenta  
 Tapia a  
 Tapiat per

UE 5 Sector Sondeig Àmbit MR  
 Definició Claveguera Ampl/Long/Alç (m) 0,70 / →0,40 / 0,30 Orientació NW-SE  
 Tipus de parament Tècnica constructiva  
 Tipus de filades - Criteri de datació Relativa per estratigrafia  
 Ref. fotogràfica 102-16\_7-16 Cronologia Segle XIX-XX  
 Descripció Canonada de peces ceràmiques tubulars lligades amb morter de calç de color blanc en disposició horitzontal. Presenta dues pedres als seus costats, sense lligar amb la peça de ceràmica, a mode de reforç de protecció.

Interpretació Restes d'una canonada de desguàs prèvia a la reurbanització del carrer.

|                       |   |
|-----------------------|---|
| Tipus de teula        | Àrab <input type="checkbox"/> Tegula <input type="checkbox"/> Imbrex <input type="checkbox"/>   |
| Materials             | <input type="checkbox"/> Argila <input checked="" type="checkbox"/> Ceràmica <input type="checkbox"/> Graves <input type="checkbox"/> Maó <input checked="" type="checkbox"/> Morter <input checked="" type="checkbox"/> Pedra <input type="checkbox"/> Terra<br><input type="checkbox"/> Teula <input type="checkbox"/> Tova <input type="checkbox"/> Rajoles <input type="checkbox"/>                                 |
| Components del morter | <input checked="" type="checkbox"/> Calç <input type="checkbox"/> Carbons <input type="checkbox"/> Cendra <input type="checkbox"/> Ceràmica <input type="checkbox"/> Graves <input type="checkbox"/> Terra <input type="checkbox"/> Xamota <input type="checkbox"/><br>Granulometria <input type="checkbox"/> Fina (0-2 mm) <input checked="" type="checkbox"/> Mitjana (2-5 mm) <input type="checkbox"/> Grossa (+5mm) |
| Tipus de pedres       | <input type="checkbox"/> Carreuons <input type="checkbox"/> Carreus <input type="checkbox"/> Còdols <input checked="" type="checkbox"/> Desbastades <input type="checkbox"/> Sense treballar<br>Dimensions <input type="checkbox"/> Petita (0-10cm) <input checked="" type="checkbox"/> Mitjana (10-30 cm) <input type="checkbox"/> Gran (→30cm)  |
| Tipus de maons        | <input type="checkbox"/> Massissos <input type="checkbox"/> Totxo Dimensions Gruix /Ampl./long. (cm) / /  |

Igual a  
 Solidari amb  
 Cobert per  
 Tallat per 3  
 Se li adossa 11  
 Adossat a  
 Reomplert per  
 Reomple a  
 Assentat a  
 Se li assenta  
 Tapia a  
 Tapiat per

UE 6 Sector Sondeig Àmbit MR  
 Definició Mur Ampl/Long/Alç (m) 0,3 / →0'5 / →0,35 Orientació NW-SE  
 Tipus de parament Aparell irregular Tècnica constructiva  
 Tipus de filades Irregulars Criteri de datació Relativa per estratigrafia  
 Ref. fotogràfica 102-16\_11 Cronologia Segle XIX-XX  
 Descripció Restes d'un mur parcialment identificat bastit amb pedres de mida mitjana sense desbastar, lligades amb morter de calç de color blanc.

Interpretació Possible estructura de reforç durant les obres de reanivellació del carrer Sant Pau.

|                       |   |
|-----------------------|---|
| Tipus de teula        | Àrab <input type="checkbox"/> Tegula <input type="checkbox"/> Imbrex <input type="checkbox"/>   |
| Materials             | <input type="checkbox"/> Argila <input type="checkbox"/> Ceràmica <input type="checkbox"/> Graves <input type="checkbox"/> Maó <input checked="" type="checkbox"/> Morter <input checked="" type="checkbox"/> Pedra <input type="checkbox"/> Terra<br><input type="checkbox"/> Teula <input type="checkbox"/> Tova <input type="checkbox"/> Rajoles <input type="checkbox"/>  |
| Components del morter | <input checked="" type="checkbox"/> Calç <input type="checkbox"/> Carbons <input type="checkbox"/> Cendra <input type="checkbox"/> Ceràmica <input type="checkbox"/> Graves <input type="checkbox"/> Terra <input type="checkbox"/> Xamota <input type="checkbox"/><br>Granulometria <input type="checkbox"/> Fina (0-2 mm) <input checked="" type="checkbox"/> Mitjana (2-5 mm) <input type="checkbox"/> Grossa (+5mm) |
| Tipus de pedres       | <input type="checkbox"/> Carreuons <input type="checkbox"/> Carreus <input type="checkbox"/> Còdols <input checked="" type="checkbox"/> Desbastades <input type="checkbox"/> Sense treballar<br>Dimensions <input type="checkbox"/> Petita (0-10cm) <input checked="" type="checkbox"/> Mitjana (10-30 cm) <input type="checkbox"/> Gran (→30cm)  |
| Tipus de maons        | <input type="checkbox"/> Massissos <input type="checkbox"/> Totxo Dimensions Gruix /Ampl./long. (cm) / /  |

Igual a  
 Solidari amb  
 Cobert per  
 Tallat per 3  
 Se li adossa 12  
 Adossat a  
 Reomplert per  
 Reomple a  
 Assentat a  
 Se li assenta  
 Tapia a  
 Tapiat per



UE 7 Sector Sondeig Àmbit MR  
 Definició Coberta de canalització Ampl/Long/Alç (m) 1,07 / 1,08 / 0,20 Orientació -  
 Tipus de parament Tècnica constructiva  
 Tipus de filades - Criteri de datació Relativa per estratigrafia  
 Ref. fotogràfica 102-16\_12-16 Cronologia Segle XX  
 Descripció Tres lloses de pedra de 1'08 de llarg per 0'23m d'amplada i 0'20m de gruix disposades sobre les parets UE 8 i 9 del col·lector del carrer Carretes, sense lligar.  
 Interpretació Possible reforma de la coberta del col·lector o tapiat d'una abertura en el moment d'inutilització.

|                       |   |
|-----------------------|---|
| Tipus de teula        | Àrab <input type="checkbox"/> Tegula <input type="checkbox"/> Imbrex <input type="checkbox"/>   |
| Materials             | <input type="checkbox"/> Argila <input type="checkbox"/> Ceràmica <input type="checkbox"/> Graves <input type="checkbox"/> Maó <input type="checkbox"/> Morter <input checked="" type="checkbox"/> Pedra <input type="checkbox"/> Terra<br><input type="checkbox"/> Teula <input type="checkbox"/> Tova <input type="checkbox"/> Rajoles <input type="checkbox"/>                                 |
| Components del morter | <input type="checkbox"/> Calç <input type="checkbox"/> Carbons <input type="checkbox"/> Cendra <input type="checkbox"/> Ceràmica <input type="checkbox"/> Graves <input type="checkbox"/> Terra <input type="checkbox"/> Xamota <input type="checkbox"/><br>Granulometria <input type="checkbox"/> Fina (0-2 mm) <input type="checkbox"/> Mitjana (2-5 mm) <input type="checkbox"/> Grossa (+5mm) |
| Tipus de pedres       | <input type="checkbox"/> Carreuons <input type="checkbox"/> Carreus <input type="checkbox"/> Còdols <input type="checkbox"/> Desbastades <input type="checkbox"/> Sense treballar<br>Dimensions <input type="checkbox"/> Petita (0-10cm) <input type="checkbox"/> Mitjana (10-30 cm) <input checked="" type="checkbox"/> Gran (→30cm)   |
| Tipus de maons        | <input type="checkbox"/> Massissos <input type="checkbox"/> Totxo Dimensions Gruix /Ampl./long. (cm) / /  |

Igual a  
 Solidari amb  
 Cobert per  
 Tallat per  
 Se li adossa  
 Adossat a 7  
 Reomplert per  
 Reomple a  
 Assentat a 8,9  
 Se li assenta 15  
 Tapia a  
 Tapiat per

UE 8 Sector Sondeig Àmbit MR  
 Definició Mur Ampl/Long/Alç (m) 0,4 / →1,04 / →0,2 Orientació NW-SE  
 Tipus de parament Encofrat perdut Tècnica constructiva  
 Tipus de filades No segueix filades Criteri de datació Relativa per estratigrafia  
 Ref. fotogràfica 102-16\_12-16 Cronologia Segle XIX-XX  
 Descripció Paret formada per pedra de mida mitjana i petita lligada amb morter de calç de color blanc assentada dins el negatiu UE 10.

Interpretació Paret sud del col·lector del carrer Carretes.

|                       |   |
|-----------------------|---|
| Tipus de teula        | Àrab <input type="checkbox"/> Tegula <input type="checkbox"/> Imbrex <input type="checkbox"/>   |
| Materials             | <input type="checkbox"/> Argila <input type="checkbox"/> Ceràmica <input type="checkbox"/> Graves <input type="checkbox"/> Maó <input checked="" type="checkbox"/> Morter <input checked="" type="checkbox"/> Pedra <input type="checkbox"/> Terra<br><input type="checkbox"/> Teula <input type="checkbox"/> Tova <input type="checkbox"/> Rajoles <input type="checkbox"/>  |
| Components del morter | <input checked="" type="checkbox"/> Calç <input type="checkbox"/> Carbons <input type="checkbox"/> Cendra <input type="checkbox"/> Ceràmica <input type="checkbox"/> Graves <input type="checkbox"/> Terra <input type="checkbox"/> Xamota <input type="checkbox"/><br>Granulometria <input type="checkbox"/> Fina (0-2 mm) <input checked="" type="checkbox"/> Mitjana (2-5 mm) <input type="checkbox"/> Grossa (+5mm) |
| Tipus de pedres       | <input type="checkbox"/> Carreuons <input type="checkbox"/> Carreus <input type="checkbox"/> Còdols <input type="checkbox"/> Desbastades <input checked="" type="checkbox"/> Sense treballar<br>Dimensions <input checked="" type="checkbox"/> Petita (0-10cm) <input checked="" type="checkbox"/> Mitjana (10-30 cm) <input type="checkbox"/> Gran (→30cm)   |
| Tipus de maons        | <input type="checkbox"/> Massissos <input type="checkbox"/> Totxo Dimensions Gruix /Ampl./long. (cm) / /  |

Igual a 9  
 Solidari amb  
 Cobert per  
 Tallat per  
 Se li adossa  
 Adossat a  
 Reomplert per  
 Reomple a  
 Assentat a 10  
 Se li assenta 7,14  
 Tapia a  
 Tapiat per

UE 9 Sector Sondeig Àmbit MR  
 Definició Mur Ampl/Long/Alç (m) 0,28 / →1,04 / →0,2 Orientació NW-SE  
 Tipus de parament Emplecton Tècnica constructiva  
 Tipus de filades No segueix filades Criteri de datació Relativa per estratigrafia  
 Ref. fotogràfica 102-16\_12-16 Cronologia Segle XIX-XX  
 Descripció Paret formada per pedra de mida mitjana i petita lligada amb morter de calç de color blanc assentada dins el negatiu UE 10.

Interpretació Paret nord del col·lector del carrer Carretes.

|                       |   |
|-----------------------|---|
| Tipus de teula        | Àrab <input type="checkbox"/> Tegula <input type="checkbox"/> Imbrex <input type="checkbox"/>   |
| Materials             | <input type="checkbox"/> Argila <input type="checkbox"/> Ceràmica <input type="checkbox"/> Graves <input type="checkbox"/> Maó <input checked="" type="checkbox"/> Morter <input checked="" type="checkbox"/> Pedra <input type="checkbox"/> Terra<br><input type="checkbox"/> Teula <input type="checkbox"/> Tova <input type="checkbox"/> Rajoles <input type="checkbox"/>  |
| Components del morter | <input checked="" type="checkbox"/> Calç <input type="checkbox"/> Carbons <input type="checkbox"/> Cendra <input type="checkbox"/> Ceràmica <input type="checkbox"/> Graves <input type="checkbox"/> Terra <input type="checkbox"/> Xamota <input type="checkbox"/><br>Granulometria <input type="checkbox"/> Fina (0-2 mm) <input checked="" type="checkbox"/> Mitjana (2-5 mm) <input type="checkbox"/> Grossa (+5mm) |
| Tipus de pedres       | <input type="checkbox"/> Carreuons <input type="checkbox"/> Carreus <input type="checkbox"/> Còdols <input type="checkbox"/> Desbastades <input checked="" type="checkbox"/> Sense treballar<br>Dimensions <input checked="" type="checkbox"/> Petita (0-10cm) <input checked="" type="checkbox"/> Mitjana (10-30 cm) <input type="checkbox"/> Gran (→30cm)   |
| Tipus de maons        | <input type="checkbox"/> Massissos <input type="checkbox"/> Totxo Dimensions Gruix /Ampl./long. (cm) / /  |

Igual a 8  
 Solidari amb  
 Cobert per  
 Tallat per  
 Se li adossa  
 Adossat a  
 Reomplert per  
 Reomple a  
 Assentat a 10  
 Se li assenta 7,14  
 Tapia a  
 Tapiat per

|                   |  |        |                      |                  |            |
|-------------------|--|--------|----------------------|------------------|------------|
| UE                | 13   | Sector | Sondeig              | Àmbit            | MR         |
| Definició         | Desguàs  |        | Ampl/Long/Alç (m)    | 0,60 / →2 / →0,5 | Orientació |
| Tipus de parament | A trencajunt   |        | Tècnica constructiva |                  |            |
| Tipus de filades  | Regulars   |        | Criteri de datació   |                  |            |
| Ref. fotogràfica  | 102-16_17-18   |        | Cronologia           |                  |            |
| Descripció        | Canal amb parets bastides amb maó massís alleugerit de dues perforacions, disposats a trencajunt i lligats amb ciment tipus Portland, el qual conforma la base de la canal. Presenta un colze, amb una inclinació de nord a sud, segurament per desguassar al col·lector. Quedà afectat per la construcció d'una arqueta de telefonia. |        |                      |                  |            |

**Interpretació** Desguàs fora de servei relacionat amb la reurbanització del carrer.

|                       |   |                                   |   |   |  |                                |                                 |   |
|-----------------------|---|-----------------------------------|---|---|--|--------------------------------|---------------------------------|---|
| Tipus de teula        | Àrab <input type="checkbox"/> Tegula <input type="checkbox"/> Imbrex <input type="checkbox"/>   |                                   |   |   |  |                                |                                 |   |
| Materials             | <input type="checkbox"/> Argila   | <input type="checkbox"/> Ceràmica | <input type="checkbox"/> Graves           | <input checked="" type="checkbox"/> Maó     | <input type="checkbox"/> Morter            | <input type="checkbox"/> Pedra | <input type="checkbox"/> Terra  |   |
|                       | <input type="checkbox"/> Teula  | <input type="checkbox"/> Tova     | <input type="checkbox"/> Rajoles          | <input checked="" type="checkbox"/> Ciment  |  |                                |                                 |   |
| Components del morter | <input type="checkbox"/> Calç   | <input type="checkbox"/> Carbons  | <input type="checkbox"/> Cendra           | <input type="checkbox"/> Ceràmica           | <input type="checkbox"/> Graves            | <input type="checkbox"/> Terra | <input type="checkbox"/> Xamota | <input checked="" type="checkbox"/> Ciment Portla |
|                       | Granulometria   |                                   | <input type="checkbox"/> Fina (0-2 mm)    | <input type="checkbox"/> Mitjana (2-5 mm)   | <input type="checkbox"/> Grossa (+5mm)     |                                |                                 |   |
| Tipus de pedres       | <input type="checkbox"/> Carreuons <input type="checkbox"/> Carreus <input type="checkbox"/> Còdols <input type="checkbox"/> Desbastades <input type="checkbox"/> Sense treballar |                                   |   |   |  |                                |                                 |   |
|                       | Dimensions  |                                   | <input type="checkbox"/> Petita (0-10cm)  | <input type="checkbox"/> Mitjana (10-30 cm) | <input type="checkbox"/> Gran (→30cm)      |                                |                                 |   |
| Tipus de maons        | <input type="checkbox"/> Massissos  |                                   | <input checked="" type="checkbox"/> Totxo | Dimensions                                  | Gruix /Ampl./long. (cm) 0,04 / 0,15 / 0,29 |                                |                                 |   |

|               |    |
|---------------|----|
| Igual a       |    |
| Solidari amb  |    |
| Cobert per    |    |
| Tallat per    | 3  |
| Se li adossa  |    |
| Adossat a     |    |
| Reomplert per |    |
| Reomple a     |    |
| Assentat a    | 11 |
| Se li assenta | 15 |
| Tapia a       |    |
| Tapiat per    |    |

UE 14 Sector Sondeig Àmbit MR  
 Definició Volta Ampl/Long/Alç (m) 1,20 / →0,2 / 0,04 Orientació NW-SE  
 Tipus de parament A trencajunt de cantell Tècnica constructiva  
 Tipus de filades Regulars Criteri de datació Relativa per estratigrafia  
 Ref. fotogràfica 102-16\_12-16 Cronologia Segle XIX-XX  
 Descripció Volta de maó massís lligat amb morter de calç de color blanc que s'assenta sobre les parets UE 8 i 9, conformant la coberta del col·lector.

Interpretació Coberta original del col·lector del carrer Carretes.

|                       |   |
|-----------------------|---|
| Tipus de teula        | Àrab <input type="checkbox"/> Tegula <input type="checkbox"/> Imbrex <input type="checkbox"/>   |
| Materials             | <input type="checkbox"/> Argila <input type="checkbox"/> Ceràmica <input type="checkbox"/> Graves <input checked="" type="checkbox"/> Maó <input checked="" type="checkbox"/> Morter <input type="checkbox"/> Pedra <input type="checkbox"/> Terra<br><input type="checkbox"/> Teula <input type="checkbox"/> Tova <input type="checkbox"/> Rajoles <input type="checkbox"/>  |
| Components del morter | <input checked="" type="checkbox"/> Calç <input type="checkbox"/> Carbons <input type="checkbox"/> Cendra <input type="checkbox"/> Ceràmica <input type="checkbox"/> Graves <input type="checkbox"/> Terra <input type="checkbox"/> Xamota <input type="checkbox"/><br>Granulometria <input type="checkbox"/> Fina (0-2 mm) <input checked="" type="checkbox"/> Mitjana (2-5 mm) <input type="checkbox"/> Grossa (+5mm) |
| Tipus de pedres       | <input type="checkbox"/> Carreuons <input type="checkbox"/> Carreus <input type="checkbox"/> Còdols <input type="checkbox"/> Desbastades <input type="checkbox"/> Sense treballar<br>Dimensions <input type="checkbox"/> Petita (0-10cm) <input type="checkbox"/> Mitjana (10-30 cm) <input type="checkbox"/> Gran (→30cm)  |
| Tipus de maons        | <input checked="" type="checkbox"/> Massissos <input type="checkbox"/> Totxo Dimensions Gruix /Ampl./long. (cm) 0,04 / 0,15 / 0,30  |

Igual a  
 Solidari amb  
 Cobert per  
 Tallat per  
 Se li adossa 7  
 Adossat a  
 Reomplert per  
 Reomple a  
 Assentat a 8,9  
 Se li assenta 15  
 Tapia a  
 Tapiat per

|                       |  |                  |             |
|-----------------------|--|------------------|-------------|
| UE                    | 15 Sector  | Àmbit            | Sondeig     |
| Definició             | Paviment del carrer  | T. constructiva  | Enllosat    |
| Components            | Lloses de ciment, asf  | Cronologia       | Segle XX    |
| Gruix /Ampl./Long.(m) | 0,2 / / →110   | Ref. fotogràfica | 102-16_1-24 |
| Descripció            | Pavimentació actual del carrer peatonalitzat a finals del segle XX, amb vorals de lloses de ciment i part central d'asfalt, sobre capa de preparació de ciment i sorres. |                  |             |
| Interpretació         | Nivell de pavimentació actual del carrer Sant Pau.   |                  |             |
| Igual a               |  | Contemporani a   |             |
| Adossat a             |  | Reomple a        |             |
| Assentat a            |  | Se li adossa     |             |
| 11,12                 |  |                  |             |
| Tallat per            |  | Cobert per       |             |
| Se li assenta         |  | Solidari amb     |             |
|                       |  | Tapia a          |             |

|                  |  |            |             |                    |                            |
|------------------|--|------------|-------------|--------------------|----------------------------|
| UE               | 3  | Sector     | Àmbit       | Sondeig            |                            |
| Definició        | Negatiu de construcció   | F.Planta   | Rectangular | F. secció -        | Profunditat (m) 1          |
| Orientació       | -  | Cronologia | Segle XX    | Criteri de datació | Relativa per estratigrafia |
| Descripció       | Rases i rebaixos constructius dels serveis actualment en ús, que afecten als serveis anteriors i l'estrat UE 11. |            |             |                    |                            |
| Interpretació    | Rebaix constructiu dels serveis actuals.   |            |             |                    |                            |
| Ref. fotogràfica | Igual a  |            |             |                    |                            |
| Talla a          | Reomplert per  |            |             |                    |                            |
| 1,2,4,5,6,13     | 12   |            |             |                    |                            |
| Contemporani a   | Se li adossa   |            |             |                    |                            |
| Tallat per       | Cobert per   |            |             |                    |                            |
|                  | Se li assenta  |            |             |                    |                            |
|                  | 15   |            |             |                    |                            |

|                  |  |            |             |                    |                            |
|------------------|--|------------|-------------|--------------------|----------------------------|
| UE               | 10   | Sector     | Àmbit       | Sondeig            |                            |
| Definició        | Negatiu de construcció   | F.Planta   | Rectangular | F. secció -        | Profunditat (m) →1,15      |
| Orientació       | E-W  | Cronologia | Segle XX    | Criteri de datació | Relativa per estratigrafia |
| Descripció       | Rebaix constructiu practicat a l'anivellació UE 11, per poder construir el col·lector ja en desús que venia del carrer Carretes. |            |             |                    |                            |
| Interpretació    | Rasa constructiva del col·lector del carrer Carretes.  |            |             |                    |                            |
| Ref. fotogràfica | 102-16_12-16   |            |             |                    |                            |
| Igual a          | Reomplert per  |            |             |                    |                            |
| Talla a          | Se li adossa   |            |             |                    |                            |
| 11               | Cobert per   |            |             |                    |                            |
| Contemporani a   | Se li assenta  |            |             |                    |                            |
| Tallat per       | 8,9  |            |             |                    |                            |

---

## Annex 2

### Documentació fotogràfica



## Índex de fotografies

Foto 1. Obertura de la rasa amb mitjans mecànics.

Foto 2. Rasa oberta al carrer de Sant Pau.

Foto 3. Desguàs ceràmic vertical UE 1.

Foto 4. Desguàs ceràmic vertical UE 2.

Foto 5. Desguàs ceràmic UE 4.

Foto 6. Desguàs ceràmic UE 5.

Foto 7. Mur indeterminat UE 6.

Foto 8. Vista general del col·lector de carrer Carretes.

Foto 9. Volta de coberta del col·lector de carrer Carretes vista al perfil de la rasa.

Foto 10. Estructura de desguàs en desús del carrer Sant Pau.



Foto 1. Obertura de la rasa amb mitjans mecànics.

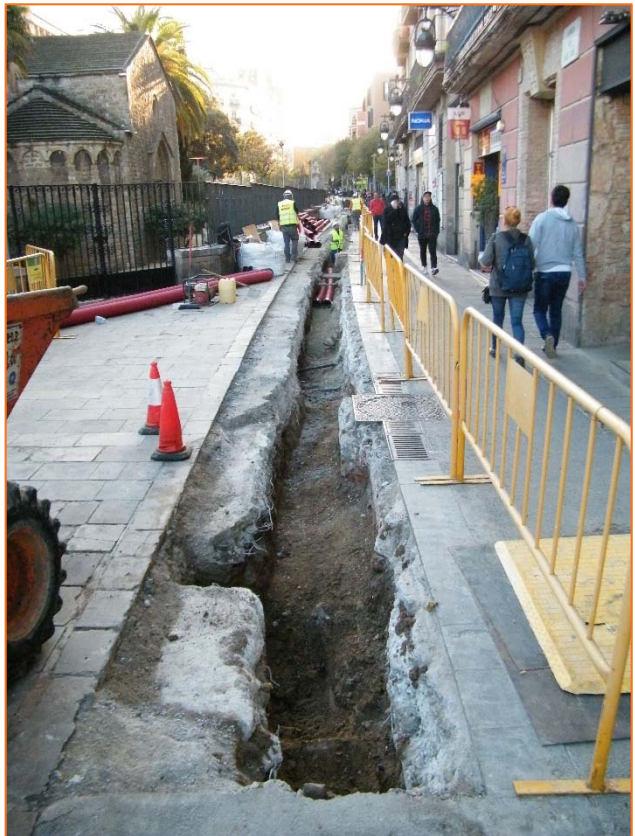


Foto 2. Rasa oberta al carrer de Sant Pau.



Foto 3. Desguàs ceràmic vertical UE 1.



Foto 4. Desguàs ceràmic vertical UE 2.



Foto 5. Desguàs ceràmic UE 4.



Foto 6. Desguàs ceràmic UE 5.



Foto 7. Mur indeterminat UE 6.



Foto 8. Vista general del col·lector de carrer Carretes.



Foto 9. Volta de coberta del col·lector de carrer Carretes vista al perfil de la rasa.



Foto 10. Estructura de desguàs en desús del carrer Sant Pau.

---

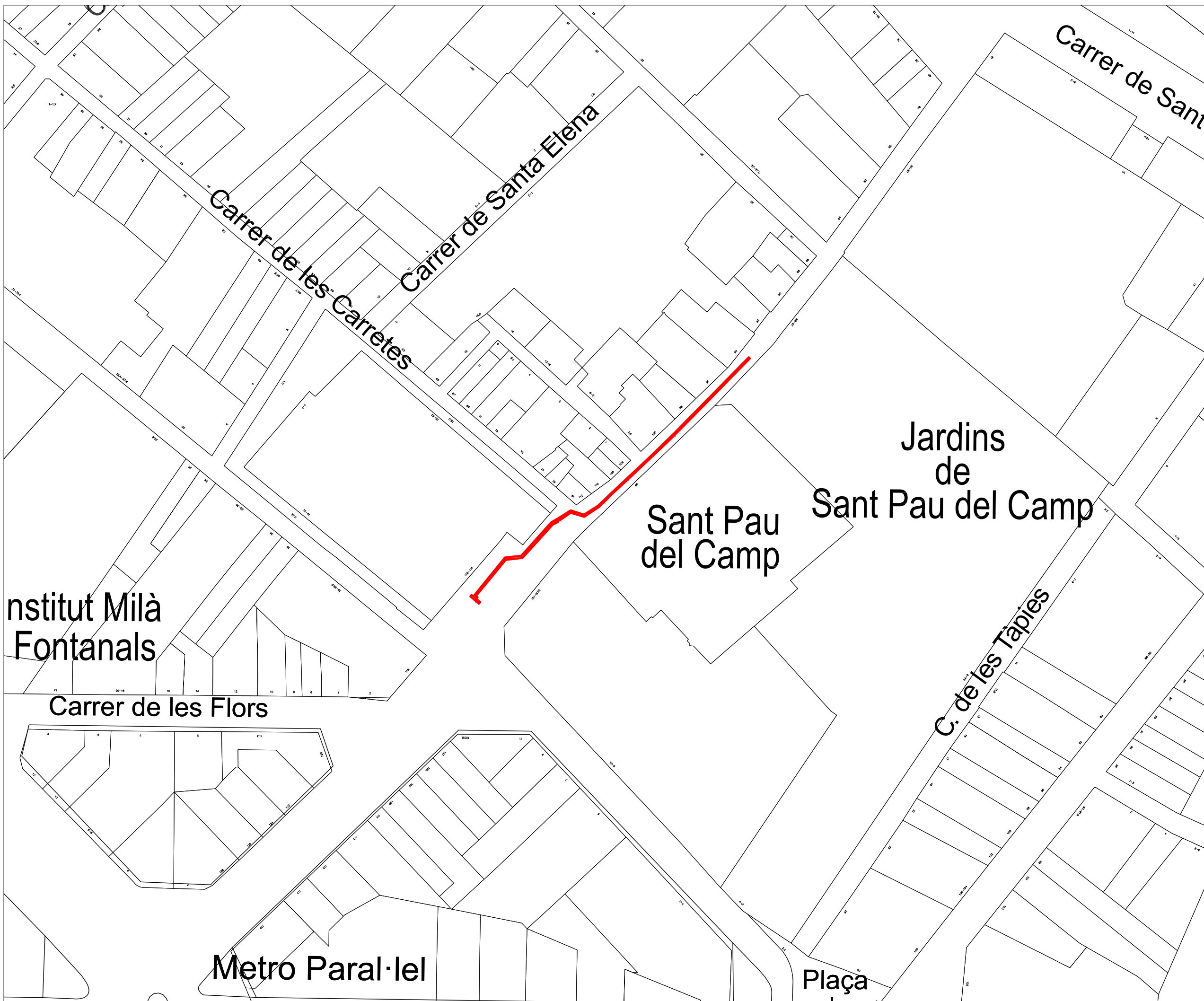
## Annex 3

### Planimetries

## Índex de plànols

- 1- Plànol de localització. E: 1/1000. A3
- 2- Topografia actual sobre "Quarterons Garriga i Roca" (1858). Quarteró nº88. Fons de Gràfics. Arxiu Històric de la Ciutat. Barcelona. E: 1/500. A3
- 3- Plànol general de la intervenció. E: 1/500. A3
- 4- Planta de detall de les canonades UE 1 i 2 (Tram A). Planta de detall de les canonades 4, 5 i de l'estructura UE 6 (Tram B). E: 1/50. A3
- 5- Planta de detall del col·lector del carrer Carretes (Tram C). Planta de detall del desguàs UE 13 (Tram D). E: 1/50. A3
- 6- Secció tipus A-A' amb l'estructura indeterminada UE 6. E: 1/20. A3
- 7- Secció tipus B-B' amb el col·lector del carrer Carretes. E: 1/20. A3







**SERVEIS CULTURALS**



**UBICACIÓ**



**LLEGENDA**

Traçat de la rasa

**INTERVENCIÓ**  
Intervenció arqueològica al carrer Sant Pau, 94-116 de Barcelona (Barcelonès). Districte de Ciutat Vella.

**TÍTOL**  
Plànol de localització

**DIRECCIÓ**  
Marta Merino

**PLANIMETRIA**  
Jordi Chorén Tosar

|                          |             |
|--------------------------|-------------|
| <b>Nº EXPEDIENT</b>      | <b>CODI</b> |
| 470 K121-NB 2016/1-19238 | 102/16      |
| 470 K121-NB 2016/2-19376 |             |
| 470 K121-NB 2016/3-19603 |             |

**DATA**  
Agost a desembre de 2018

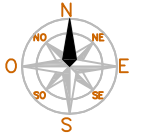
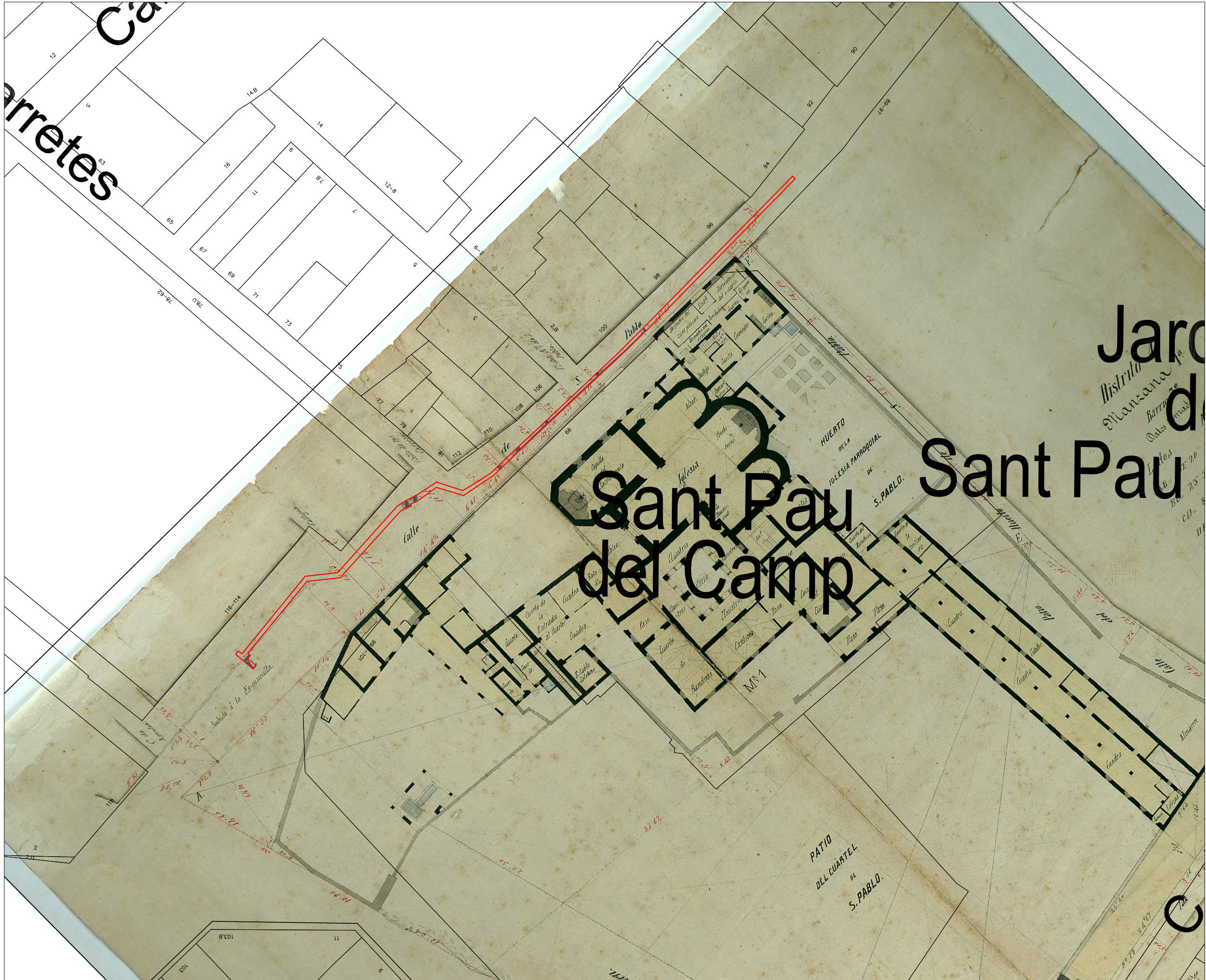
**BASE TOPOGRÀFICA**  
ICGC 1:5000 Sistema de referència ETRS89

**ESCALA**  
1:1000

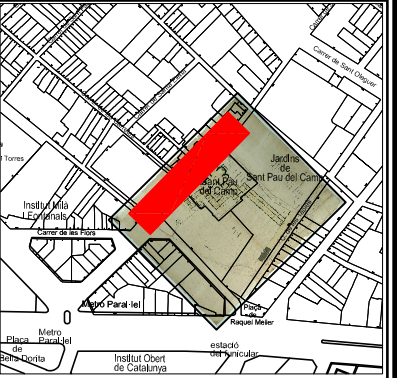


**NÚM**  
1

**CLIENT**  
INSTAVI



**UBICACIÓ**



**LLEGGENDA**



**INTERVENCIÓ**

Intervenció arqueològica al carrer Sant Pau, 94-116 de Barcelona (Barcelonès). Districte de Ciutat Vella.

**TÍTOL**

Topografia actual sobre "Quarterons Garriga i Roca" (1858). Quarteró nº88. Fons de Gràfics. Arxiu Històric de la Ciutat. Barcelona.

**DIRECCIÓ**

Marta Merino

**PLANIMETRIA**

Jordi Chorén Tosar

**Nº EXPEDIENT**

470 K121-NB 2016/1-19238  
470 K121-NB 2016/2-19376  
470 K121-NB 2016/3-19603

**CODI**

102/16

**DATA**

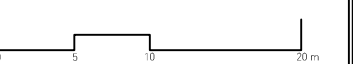
Agost a desembre de 2018

**BASE TOPOGRÀFICA**

ICGC 1:5000 Sistema de referència ETRS89

**ESCALA**

1:500




**NÚM**

2

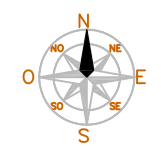
**CLIENT**

INSTAVI

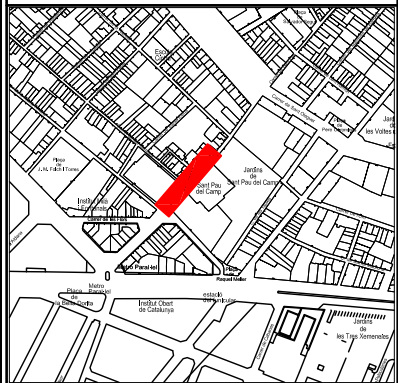




**SERVEIS CULTURALS**



**UBICACIÓ**



**LLEGENDA**

- Situació parada
- Límit de la parada
- Morter de calç
- Rajols (maons, teula...)

**INTERVENCIÓ**  
 Intervenció arqueològica al carrer Sant Pau, 94-116 de Barcelona (Barcelonès).  
 Districte de Ciutat Vella.

**TÍTOL**  
 Plànol general de la intervenció

**DIRECCIÓ**  
 Marta Merino


**PLANIMETRIA**  
 Jordi Chorén Tosar

|                          |             |
|--------------------------|-------------|
| <b>Nº EXPEDIENT</b>      | <b>CODI</b> |
| 470 K121-NB 2016/1-19238 | 102/16      |
| 470 K121-NB 2016/2-19376 |             |
| 470 K121-NB 2016/3-19603 |             |

**DATA**  
 Agost a desembre de 2018

**BASE TOPOGRÀFICA**  
 ICGC 1:5000 Sistema de referència ETRS89

**ESCALA**  
 1:500

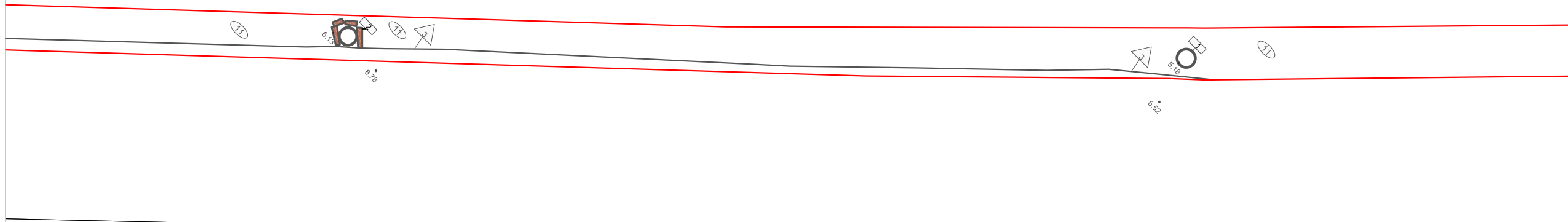


**NÚM**  
3

**CLIENT**  
INSTAVI

Tram a

100

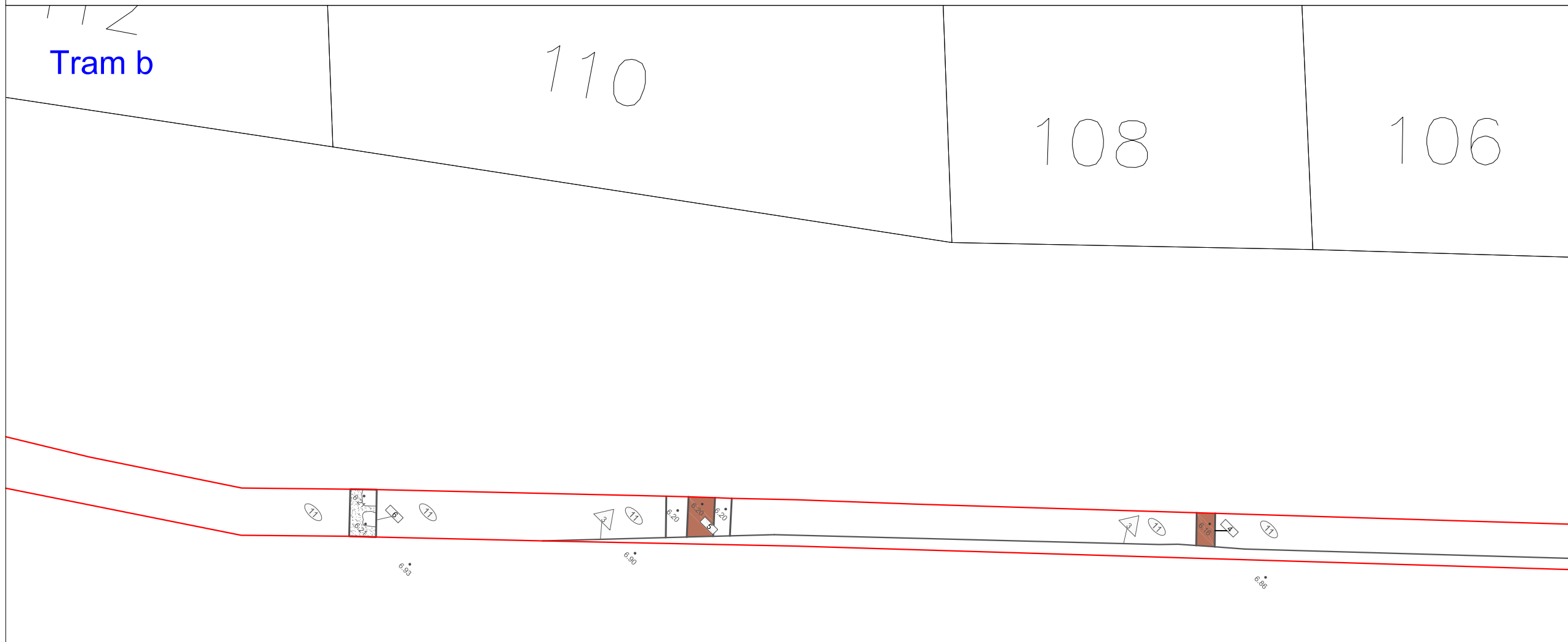


Tram b

110

108

106



**ABANS**  
SERVEIS CULTURALS

UBICACIÓ

Sant Pau del Camp

LLEGENDA

- Límit de la intervenció
- Morter de calç
- Rajols (maons, canonades,...)

INTERVENCIÓ

Intervenció arqueològica al carrer Sant Pau, 94-116 de Barcelona (Barcelonès). Districte de Ciutat Vella.

TÍTOL

Planta de detall de les canonades UE 1 i 2 (Tramb A).  
Planta de detall de les canonades 4, 5 i de l'estructura UE 6 (Tram B).

DIRECCIÓ

Marta Merino

PLANIMETRIA

Jordi Chorén Tosar

| Nº EXPEDIENT             | CODI   |
|--------------------------|--------|
| 470 K121-NB 2016/1-19238 | 102/16 |
| 470 K121-NB 2016/2-19376 |        |
| 470 K121-NB 2016/3-19603 |        |

DATA

Agost a desembre de 2018

BASE TOPOGRÀFICA

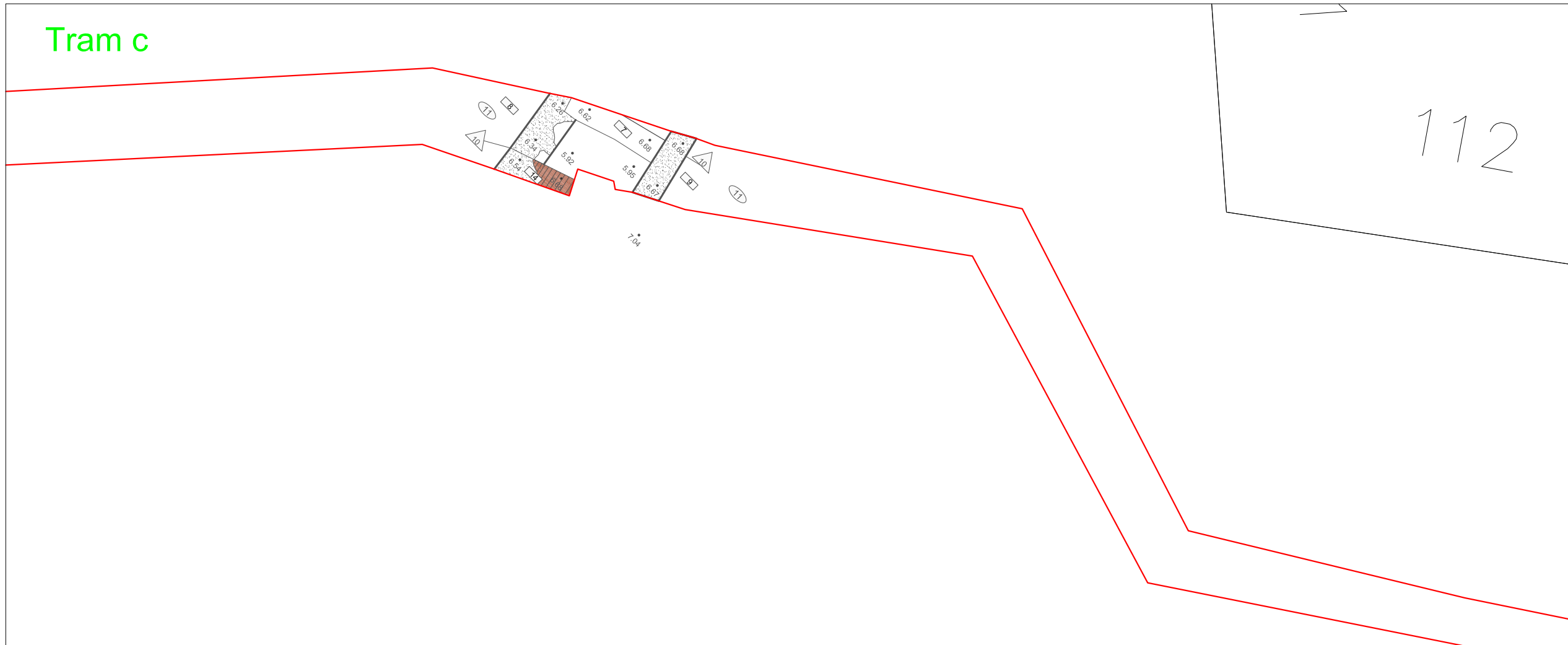
ICGC 1:5000 Sistema de referència ETRS89

ESCALA

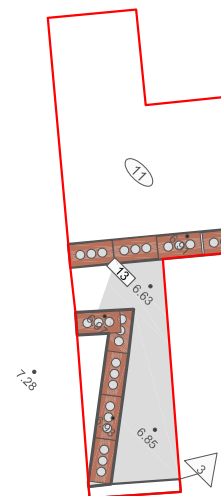
1:50

|     |         |
|-----|---------|
| NÚM | CLIENT  |
| 4   | INSTAVI |

Tram c



Tram d



**ABANS**  
SERVEIS CULTURALS

**UBICACIÓ**

Sant Pau  
del Cam

**LLEGENDA**

- Ciment
- Límit de la intervenció
- Morter de calç
- Rajols (maons, canonades,...)

**INTERVENCIÓ**  
Intervenció arqueològica al carrer Sant Pau, 94-116 de Barcelona (Barcelonès). Districte de Ciutat Vella.

**TÍTOL**  
Planta de detall del col·lector de carrer Carretes (Tram C).  
Planta de detall del desguàs UE 13 (Tram D).

**DIRECCIÓ**  
Marta Merino

**PLANIMETRIA**  
Jordi Chorén Tosar

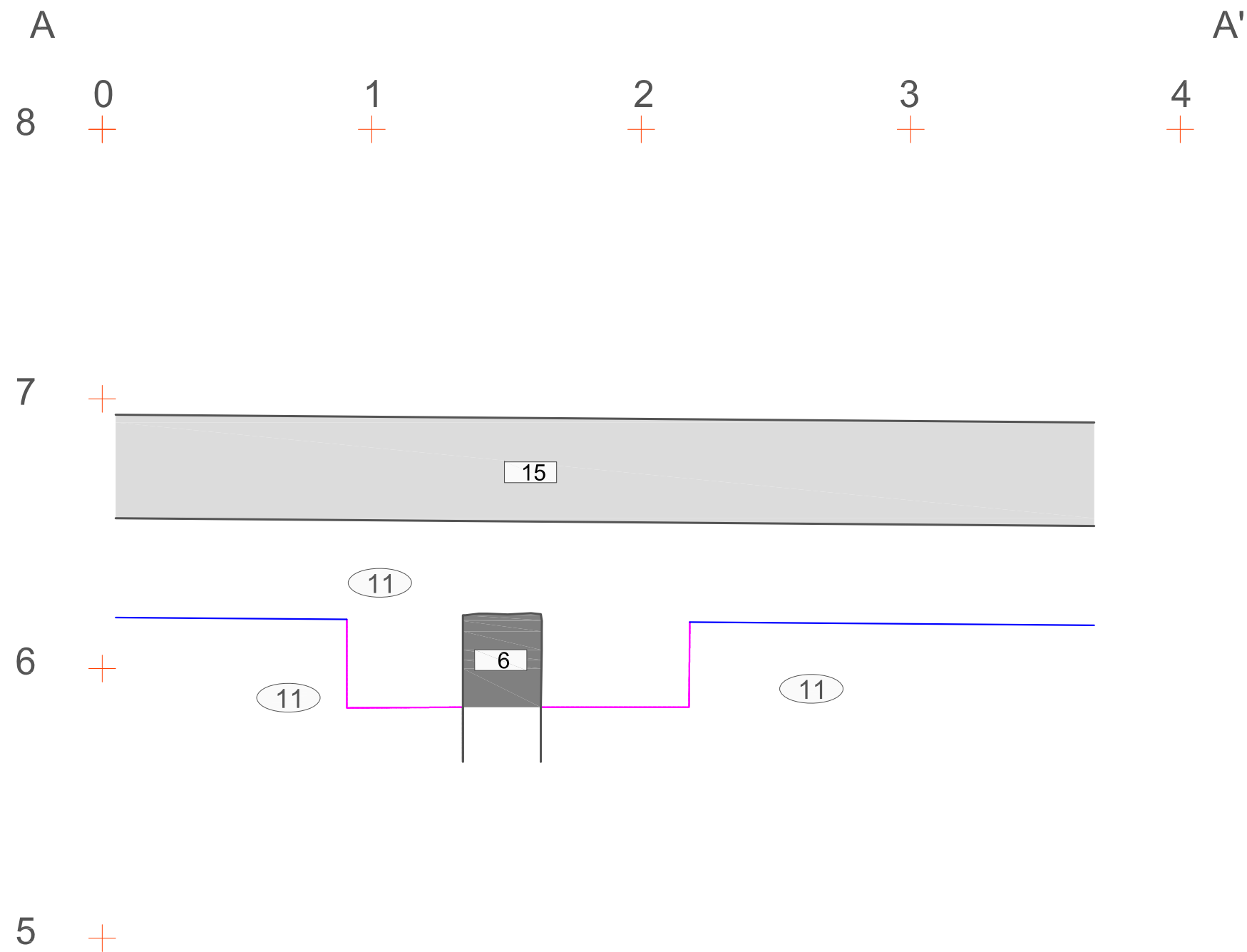
| Nº EXPEDIENT             | CODI   |
|--------------------------|--------|
| 470 K121-NB 2016/1-19238 | 102/16 |
| 470 K121-NB 2016/2-19376 |        |
| 470 K121-NB 2016/3-19603 |        |

**DATA**  
Agost a desembre de 2018

**BASE TOPOGRÀFICA**  
ICGC 1:5000 Sistema de referència ETRS89

**ESCALA**  
1:50

|                 |                          |
|-----------------|--------------------------|
| <b>NÚM</b><br>5 | <b>CLIENT</b><br>INSTAVI |
|-----------------|--------------------------|



**ABANS**  
SERVEIS CULTURALS

UBICACIÓ

LLEGENDA

- Cota d'afectació
- Paviments
- Estructures en secció
- Límit excavat

INTERVENCIÓ  
Intervenció arqueològica al carrer Sant Pau, 94-116 de Barcelona (Barcelonès). Districte de Ciutat Vella.

TÍTOL  
Secció tipus A-A' amb l'estructura indeterminada UE 6.

DIRECCIÓ  
Marta Merino

PLANIMETRIA  
Jordi Chorén Tosar

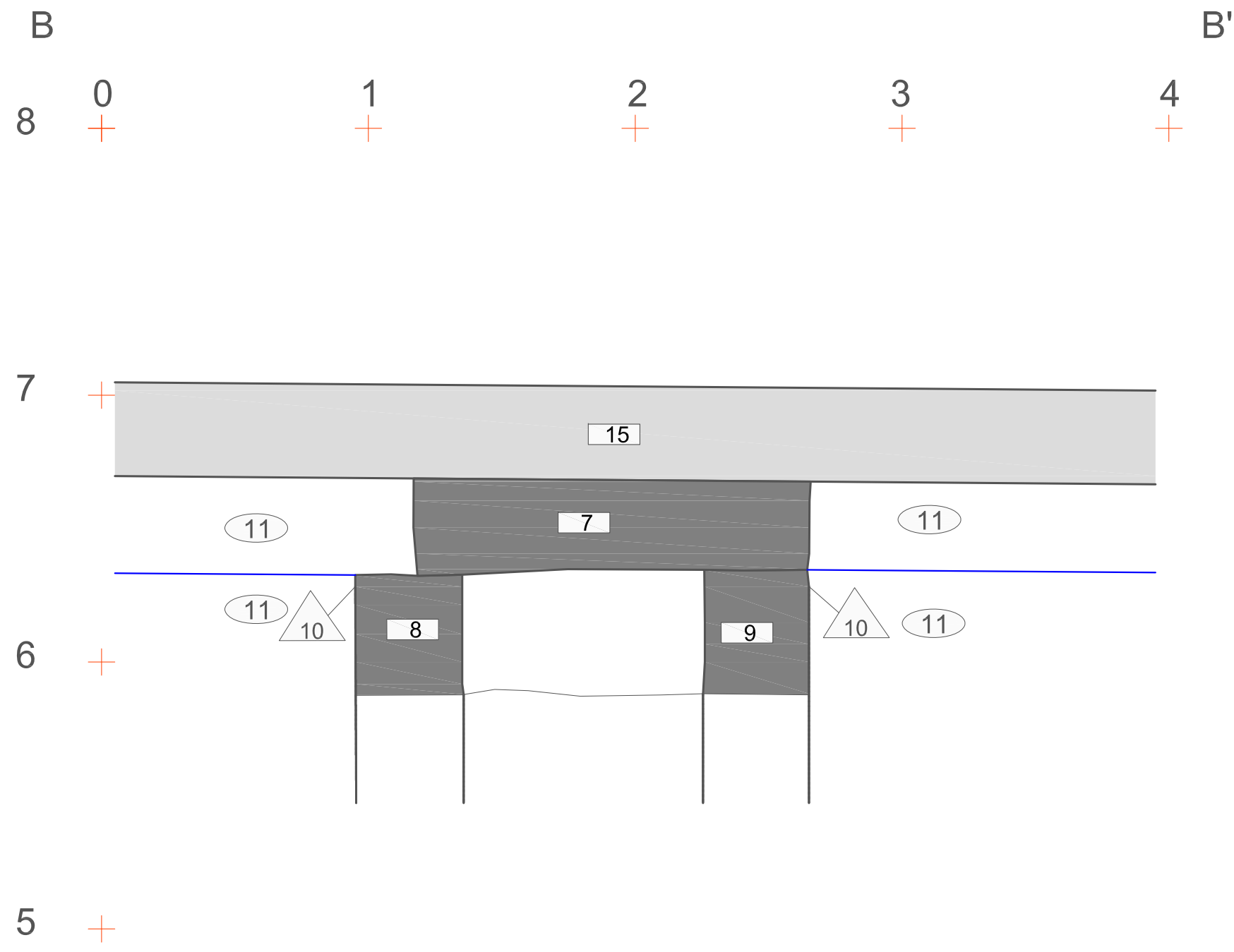
| Nº EXPEDIENT             | CODI   |
|--------------------------|--------|
| 470 K121-NB 2016/1-19238 | 102/16 |
| 470 K121-NB 2016/2-19376 |        |
| 470 K121-NB 2016/3-19603 |        |

DATA  
Agost a desembre de 2018

BASE TOPOGRÀFICA  
ICGC 1:5000 Sistema de referència ETRS89

ESCALA  
1:20

|          |                   |
|----------|-------------------|
| NÚM<br>6 | CLIENT<br>INSTAVI |
|----------|-------------------|



**ABANS**  
SERVEIS CULTURALS

**UBICACIÓ**

**LLEGENDA**  
 - Cota d'afectació  
 - Paviments  
 - Estructures en secció

**INTERVENCIÓ**  
 Intervenció arqueològica al carrer Sant Pau, 94-116 de Barcelona (Barcelonès). Districte de Ciutat Vella.

**TÍTOL**  
 Secció tipus B-B' amb el col·lector del carrer Carretes.

**DIRECCIÓ**  
 Marta Merino

**PLANIMETRIA**  
 Jordi Chorén Tosar

| Nº EXPEDIENT             | CODI   |
|--------------------------|--------|
| 470 K121-NB 2016/1-19238 | 102/16 |
| 470 K121-NB 2016/2-19376 |        |
| 470 K121-NB 2016/3-19603 |        |

**DATA**  
 Agost a desembre de 2018

**BASE TOPOGRÀFICA**  
 ICGC 1:5000 Sistema de referència ETRS89

**ESCALA**  
 1:20

|                 |                          |
|-----------------|--------------------------|
| <b>NÚM</b><br>7 | <b>CLIENT</b><br>INSTAVI |
|-----------------|--------------------------|